



Regionplan och budget

2026–2028

REGION
JÄMTLAND
HÄRJEDALEN
JĲEMHTEN HERJEDAELIEN DAJVE



Innehållsförteckning

Att ta ansvar för vården, ekonomin och framtiden	4
Styrmodell.....	5
Övergripande mål	7
Långsiktig plan för ekonomi i balans	21
Budget 2026–2028.....	26
Budgetramar för regionstyrelse och nämnder	33
Bilagor	38
Bilaga 1: Styrdokument.....	39
Bilaga 2: Ekonomiska planeringsförutsättningar.....	43

Figurförteckning

Figur 1. Styrkedja.....	5
Figur 2. Politisk organisation.	6
Figur 3. Likviditetsprognos 2024–2030.....	22

Tabellförteckning

Tabell 1. Finansiella mål.	9
Tabell 2. Långsiktig Resultatbudget till år 2030.	22
Tabell 3. Plan för återställande av underskott.	25
Tabell 4. Resultatbudget.	28
Tabell 5. Balansbudget.	29
Tabell 6. Finansieringsbudget.	30
Tabell 7. Maximalt beslutad lånevolym.....	30
Tabell 8. Investeringsram.....	31
Tabell 9. Varav fleråriga fastighetsprojekt.	31
Tabell 10. Riktade statsbidrag i budget.	32
Tabell 11. Budgetamar i netto per regionstyrelse, nämnd samt finansiering.....	34
Tabell 12. Driftbudget i brutto per regionstyrelse, nämnd samt finansiering.....	35
Tabell 13. Styrdokument målområden för ledningsprocesser och stödverksamhet	39
Tabell 14. Styrdokument målområde för hälso- och sjukvård och tandvård.....	41
Tabell 15. Styrdokument målområde för regionalt utvecklingsansvar.	41
Tabell 16. Styrdokument målområde för kollektivtrafik.	42
Tabell 17. Styrdokument målområde för kultur.....	42
Tabell 18. Styrdokument för målområde folkhögskolor.....	42
Tabell 19. Prognosticerad befolkningsutveckling för åren 2024–2027 – enligt skatteunderlagsprognos SKR, förmedlad 2024-02-26.....	43
Tabell 20. Egna antaganden för befolkningsutveckling i Region Jämtland Härjedalen.	43
Tabell 21. SKR:s prognos för utvecklingen av skatteunderlaget.....	44
Tabell 22. SKR:s prognos för Landstingprisindex LPIK.	44
Tabell 23. SKR:s prognos för Landstingprisindex LPIK, exklusive PO-effekt.....	45
Tabell 24. Sociala avgifter 2022-2027.	46

Att ta ansvar för vården, ekonomin och framtiden

Socialdemokraterna, Kristdemokraterna och Vänsterpartiet presenterar härmed Regionplan och budget för åren 2026–2028. Det är en plan som speglar både den verklighet vi står i och den framtid vi vill forma. Ekonomin är fortsatt ansträngd, i vår region liksom i stora delar av landet. Samtidigt ser vi att hur det förändringsarbete som påbörjats börjar ge effekt. Tillgängligheten till vården har förbättrats, köerna har minskat och fler patienter får vård i tid. Det är resultatet av hårt arbete från verksamheterna och tydliga prioriteringar från politiken.

Vi fortsätter att driva arbetet för långsiktig ekonomisk stabilitet – med samlad kraft och tydlig riktning framåt. Det kräver att vi tar nästa steg i det arbete som redan är i gång. Vi fokuserar på att minska kostnaderna på ett sätt som samtidigt värnar kärnuppgiften. Arbetet med att nå en hållbar ekonomi sker steg för steg, och bygger på tydlig styrning, förankring i verksamheten och en politisk viljeinriktning som sätter invånarnas behov i centrum.

Omställningen till en god och nära vård är en nödvändig väg framåt för att vården ska bli mer tillgänglig, trygg och sammanhållen i hela Jämtland Härjedalen. Vården ska utgå från den enskilda människan och ges i rätt tid och på rätt plats. Samtidigt fortsätter vi utveckla produktions- och kapacitetsstyrningen för att planera vårdutbudet mer effektivt och följa upp hur resurserna används. Digitala arbetssätt införs i bredare skala för att förenkla kontakten med vården och frigöra tid till patientmötet. I ett förändrat säkerhetsläge behöver regionen ta ett tydligare ansvar inom totalförsvaret, där robusta hälsocentraler spelar en central roll

Regionens utvecklingsansvar är avgörande för att människor ska kunna bo, leva och arbeta i hela Jämtland Härjedalen. Vi ska vara ett län dit människor vill flytta och stanna kvar. Det kräver ett aktivt arbete med kompetensförsörjning, näringsliv, infrastruktur och hållbarhet. Genom samarbeten med kommuner, föreningsliv och företag mobiliserar vi länets kraft för att skapa fler jobb, stärka lokalsamhällena och främja innovation. Kulturen bidrar till att hålla ihop samhället och gör länet rikare både socialt och mänskligt. När kulturlivet har goda förutsättningar växer delaktighet, kreativitet och framtidstro.

Kollektivtrafiken är en grundläggande del av infrastrukturen. Den gör det möjligt för människor att resa till arbete, studier och vård, och bidrar samtidigt till att binda ihop länet och minska klimatpåverkan. Genom förändringar i linjer, zoner och prismodell vill vi skapa en mer jämlik och tillgänglig kollektivtrafik, där fler får möjlighet att resa på ett sätt som är både hållbart och prisvärt.

Med denna plan fortsätter vi arbetet med att skapa en starkare, tryggare och mer sammanhållen region. Vi gör det med tydliga prioriteringar, gemensamt ansvar och fortsatt tillit till att förändring är möjlig. Det är vårt sätt att ta ansvar – för vården, för ekonomin och för framtiden.

Bengt Bergqvist
Socialdemokraterna

Lars-Erik Olofsson
Kristdemokraterna

Elin Hoffner
Vänsterpartiet

Styrmodell

I Region Jämtland Härjedalen finns en gemensam styrmodell för förtroendevalda och medarbetare. Styrmodellen beskriver villkoren för hur organisationen ska ledas, planeras och följas upp.

Strukturen för Region Jämtland Härjedalens styrmodell tar sin utgångspunkt i strategi för länets utveckling med dess målbild 2050. Strategin tillsammans med andra långsiktiga strategiska styrdokument bryts sedan ner för respektive verksamhet. Styrmodellens olika delar ska bidra till en förståelse för hur både den egna verksamheten och övriga delar av organisationen bidrar till den. Målet är att uppfylla behov och förväntningar med god kvalitet och god ekonomisk hushållning.

Regionernas obligatoriska uppgifter är hälso- och sjukvård, tandvård för barn och unga upp till 19 års ålder och regionalt utvecklingsansvar. Regioner ansvarar även tillsammans med kommunerna för regional och lokal kollektivtrafik. Region Jämtland Härjedalen har valt att utföra uppgifter inom kultur samt utbildning. Dessa uppgifter utgör organisationens kärnverksamhet. För att kärnverksamhet och ledningsprocesser ska kunna utföras och utvecklas med god kvalitet behövs stöd inom olika sakområden och av olika kompetenser, exempelvis från IT, HR, kommunikation eller ekonomi.

Region Jämtland Härjedalen är också en del av det samiska förvaltningsområdet vilket medför ett särskilt ansvar för att främja samisk kultur och samiska språk. Organisationens ska också ge samerna möjlighet till inflytande i frågor som berör dem och genomföra konsultation i enlighet med konsultationsordningen.

Varje kärnverksamhet samt stödverksamhet och ledningsprocesser utgör egna målområden. Dessa målområden utgör grunden för verksamhetens planering och uppföljning, både på kort och lång sikt.

Styrmodellen innebär också att Region Jämtland Härjedalen har en tydlig styrkedja där samtliga verksamheter tillsammans utvecklas mot den gemensamma målbilden.

Figur 1. Styrkedja.



Regionplan och budget är det styrdokument som utgör grunden för verksamheternas årliga planering och budgetarbete. Regionplanen tydliggör planperiodens politiska viljeinriktning för respektive målområde. De politiska prioriteringarna och budget på övergripande nivå för respektive målområde ska ha en tydlig förankring i verksamhetens förutsättningar och förmåga. Regionfullmäktige kan i regionplanen för respektive målområde lägga till långsiktiga nyckeltal samt vid behov ge uppdrag för kommande år till styrelsen och nämnderna.

Styrelsen och nämnderna fastställer årliga planer med budget för nästkommande verksamhetsår, vilka sedan anmäls till regionfullmäktige. Dessa planer tydliggör vad respektive nämnd eller styrelse ska prioritera inom tilldelade målområden.

Verksamheten arbetar med aktiviteter som visar vad som ska genomföras för att uppnå politiska målsättningar.

God kvalitet och en god ekonomisk hushållning på längre sikt

Region Jämtland Härjedalens verksamhet ska bedrivas med god kvalitet. Det innebär att tillfredsställa behov och helst överträffa förväntningar hos de som verksamheten finns till för. För att bedriva en verksamhet med god kvalitet ska Region Jämtland Härjedalen utgå från de krav och förväntningar som finns på verksamheten. Men också skapa möjlighet för alla medarbetare att vara engagerade och delaktiga i organisationens utveckling. I en tid av ekonomiska svårigheter behöver de krav som ställs på utbudet avvägas mot vad som måste upprätthållas och vilken ambitionsnivå som är realistisk.

Samtidigt kräver de utmaningar organisationen står inför att påbörjat omställningsarbete fortsätter. Effektiviseringar och utveckling av nya arbetssätt, till exempel genom digitalisering, är i det nödvändigt. God ekonomisk hushållning innebär att finansiella mål uppnås samt de mål och riktlinjer för verksamheten som är av betydelse för en god ekonomisk hushållning.

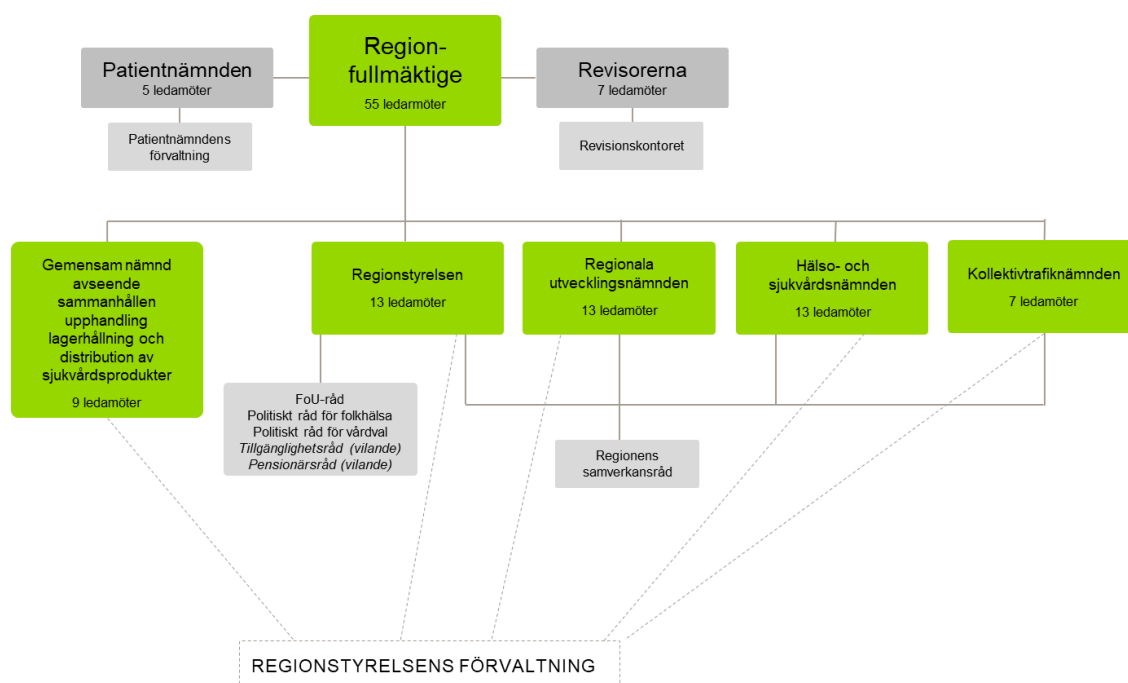
Varje ny verksamhet, anställning, aktivitet eller dylikt ska noga övervägas. De alternativ som finns för att finansiera nytillkomna behov är att öka externa intäkter eller genomföra omprioriteringar inom befintlig verksamhet. För att stärka Region Jämtland Härjedalens ekonomiska ställning krävs fokus på att hålla kostnaderna nere och att förbättra soliditeten.

Det ekonomiska läget för Region Jämtland Härjedalen är fortsatt mycket ansträngt. Det finns flera faktorer som har drivit på kostnadsutvecklingen, bland annat den höga inflationstakten med högre pensionskostnader under perioden 2022 - 2024. Ränteläget ligger fortfarande på en relativt hög nivå även om styrräntan förväntas gå ned framöver. Pensionskostnaderna ligger kvar på en något högre nivå, men är på väg ner och stabiliseras på en ny nivå. En medvetenhet om att hushålla med befintliga resurser ska råda i hela organisationen och verksamheterna ska bedrivas ändamålsenligt. God ekonomisk hushållning är en central del i styrningen, där en långsiktig plan för ekonomi i balans ska vara en del av ordinarie arbete med planering, budget och uppföljning.

Politisk organisation

Nedan visas en bild på den politiska organisationen i Region Jämtland Härjedalen enligt beslut i Regionfullmäktige.

Figur 2. Politisk organisation.



Övergripande mål

Region Jämtland Härjedalen kärnverksamhet, stödverksamhet och ledningsprocesser utgör målområden. För varje målområde finns ett övergripande mål.

- Ledning, styrning och uppföljning av beslut och verksamhet (Målområde för ledningsprocesser)
- God och nära vård i hela Jämtland Härjedalen (Målområde för hälso- och sjukvård)
- God och tillgänglig tandvård i hela Jämtland Härjedalen (Målområde för tandvård)
- Utvecklingskraft i hela Jämtland Härjedalen (Målområde för Regionalt utvecklingsansvar)
- Tillgängligt kulturutbud i hela Jämtland Härjedalen (Målområde för kultur)
- Goda kommunikationer inom samt till och från Jämtland Härjedalen (Målområde för kollektivtrafik)
- Folkhögskolor med hög kvalitet (Målområde för folkhögskolor)
- Ändamålsenlig kompetens för effektivt stöd till verksamhet och utveckling (Målområde för stödverksamhet)

Region Jämtland Härjedalens alla verksamheter behöver samverka såväl internt som externt för att gemensamt uppnå den politiska viljeinriktningen inom respektive målområde.

För respektive målområde finns långsiktiga nyckeltal och uppdrag för kommande år till styrelsen och nämnderna. Genom att följa de långsiktiga nyckeltalen över tid får regionfullmäktige en indikation om verksamhetens riktning i förhållande till den politiska viljeinriktningen. Uppdrag och nyckeltal är formulerade utifrån att respektive kärnverksamhet, stödverksamhet och ledningsprocesser har olika förutsättningar och är också olika stora.

För att uppnå god kvalitet och god ekonomisk hushållning inkluderas ekonomisk, social och miljömässig hållbarhet i respektive målområde, vilket även gäller för horisontella sakområden som exempelvis arbetsmiljö, folkhälsa och digitalisering.

Målnråde för Ledningsprocesser

Ledning, styrning och uppföljning av beslut och verksamhet

En tydlig ledning, koordinering och uppföljning av kärnverksamhet samt stödverksamhet behövs för att bryta den negativ kostnadsutvecklingen och verkställa planperiodens prioriteringar. Lagkrav, nationella riktlinjer och den politiska viljeinriktningen ska styra regionstyrelsen och nämndernas prioriteringsarbete.

För att nå en ekonomi i balans måste Region Jämtland Härjedalen arbeta utifrån en långsiktig plan med större strukturella åtgärder, utöver kortsiktiga insatser. Skarpare aktiviteter och ytterligare verksamhetsförändringar behövs för att hålla budget. Aktiviteter som bidrar till en effektivare verksamhet med tillräckliga ambitioner ska prioriteras. Detta för att klara god ekonomisk hushållning på längre sikt. Arbetet med att analysera och verkställa de aktiviteter som identifierats under 2025 för att skapa en effektiv och verksamhetsanpassad administration är en viktig del i den långsiktiga strategin och ska fortsätta.

I nuläget görs en treårig investeringsplanering. Det är önskvärt att utöka planeringshorisonten och ha en mer långsiktig plan för framför allt fastighetsbeståndet. På grund av det ekonomiska läget som organisationen har, krävs idag lånade medel för att finansiera investeringar.

Alla interna beslut som tas i organisationen ska alltid beskriva och innehålla finansieringsförutsättningar. Där finansiering för att fasa in något nytt inte finns inom egen budgetram ska något annat fasas ut. Där finansiering ska flyttas ska något annat fasas ut från den verksamhet medel flyttas ifrån.

Region Jämtland Härjedalen är en viktig samhällsaktör och en del i organisationens uppdrag är att samverka såväl internt som med länets kommuner, myndigheter, näringsliv och andra aktörer.

Ett utvecklande ledarskap och medarbetardriven utveckling är viktigt i regionens arbete framåt mot såväl stärkt arbetsmiljö och kompetensförsörjning som ekonomi i balans. Genom att skapa tillit och inre motivation kan en effektivare organisation där medarbetarna strävar mot samma mål som ledningen uppnås. En utvecklande ledare utmärks av inspiration och motivation i syfte att stimulera delaktighet och kreativitet, samt av personlig omtanke. Utvecklande ledarskap kännetecknas även av att ledningen uppträder som föredömen och agerar utifrån en väl synlig värdegrund. Region Jämtland Härjedalens chefer ska ha tydliga uppdrag, befogenheter och ansvarsområden där beslut fattas så nära verksamheten som möjligt. Samspel och samarbete mellan arbetsgivare och medarbetare, liksom med de fackliga organisationerna är centralt.

Region Jämtland Härjedalen ska visa ett tydligt ledarskap när det gäller att vara en fossilbränslefri region år 2030. Omställningen av organisationens fordonsflotta ska fortsätta för att bidra i det arbetet. Organisationens ska arbeta för en effektiv resursanvändning. Produkter och material ska väljas på ett miljömässigt och socialt ansvarsfullt sätt. Miljö- och klimatsmarta livsmedel ska prioriteras. Åtgärder för giffri miljö ska fortsätta, bland annat ska organisationen fortsatt arbeta för en säker användning av läkemedel.

Långsiktiga nyckeltal att följa över tid för att visa målområdets utveckling:

- Andel av total personalkostnad som utgörs av kostnader för inhyrd bemanning
- Hälsofrämjande index (arbetsmiljöenkät)
- Total sjukfrånvaro - Andel sjukfrånvaro i % av ordinarie arbetstid
- Energianvändningen i ägda lokaler
- Positivt ekonomiskt resultat i förhållande till skatter och kommunalekonomisk utjämning.
- Soliditeten inklusive pensionsförpliktelser ska förbättras jämfört med föregående år.
- Kassalikviditet exklusive pensionsplaceringar >100% på längre sikt.
- Konsolideringsgrad pensionsplaceringar, marknadsvärdet av tillgångarna i pensionsmedelsförvaltningen ska senast år 2040 täcka minst hela pensionsskuldens bokförda värde (d v s minst 100 procents konsolidering).

Finansiella mål**Tabell 1. Finansiella mål.**

Finansiella mål	2026	2027	2028	Definition för uppföljning	Nivå för uppföljning
Soliditet (ökning) Exklusive ansvarsförbindelsen	-33,2%	-24,2%	-16,3%	Eget kapital dividerat med totalt kapital (Värden enligt budget)	Region Jämtland Härjedalen totalt
Nettokostnadsutveckling	-1,3%	-1,6%	2,9%	Årets nettokostnad/ föregående års nettokostnad	Region Jämtland Härjedalen totalt
Bruttokostnadsutveckling	-0,6%	-1,3%	2,4%	Årets bruttokostnad/ föregående års bruttokostnad	Regionstyrelsen och övriga nämnder
Leverantörstrohet	95%	95%	95%	Summa inköp från upphandlad leverantör/ total inköpssumma	Regionstyrelsen och Hälso- och sjukvårdsnämnden
Skuldsättningstak	<16%	<16%	<15%	Total räntebärande låneskuld (exkl. pensionsskulden) / Skatter och generella statsbidrag	Region Jämtland Härjedalen totalt

Uppdrag till regionstyrelsen och nämnderna 2026:

- Regionstyrelsen och samtliga nämnder ska prioritera och genomföra effektiva verksamhetsförändringar, inklusive en effektiv och ändamålsenlig administration, för att hålla budget. En plan för hur det ska ske ska komplettera nuvarande åtgärdsplaner på lång sikt för att nå en budget i balans och återredovisas till Regionfullmäktige i november.
- Regionstyrelsen och samtliga nämnder ska minska sin miljö- och klimatpåverkan.

Målområde för hälso- och sjukvård

God och nära vård i hela Jämtland Härjedalen

Hälso- och sjukvården ska bidra till en god hälsa och erbjuda vård på lika villkor för alla i länet. Vården ska ges med respekt för varje människas lika värde och värdighet. Den som har störst behov av vård ska få gå först. Skillnader i vård och behandling som inte är medicinskt motiverade ska uppmärksammas och motverkas. Vården ska också arbeta förebyggande och vara organiserad så att resurserna används på ett effektivt sätt.

Oavsett var i regionen vården ges ska den vara säker och hålla hög kvalitet. För att det ska fungera behövs både stabil kompetensförsörjning och en säker försörjning av läkemedel, medicinteknik och sjukvårdsmaterial. Region Jämtland Härjedalens förmåga att hantera kriser måste bygga på ett robust grundutbud, nära invånarna.

I det pågående omställningsarbetet mot en mer nära vård samspelar kunskapsstyrning och personcentrering. Tillsammans bidrar de till en vård som är säker, jämlik, tillgänglig och effektiv – med engagerade medarbetare och ett starkt samarbete med länets kommuner som avgörande faktorer. Region Jämtland Härjedalens ambition är fortsatt att primärvården ska vara navet i vården. För att alla invånare ska få den vård de behöver i rimlig tid och så nära som möjligt, behöver regionen ständigt arbeta för att öka tillgängligheten och förbättra kontinuiteten. På sikt är målet en sjukvård utan köer.

För att lyckas behöver Region Jämtland Härjedalen vidareutveckla produktions- och kapacitetstyrning, och samtidigt öka möjligheterna för invånarna att möta vården digitalt – till exempel vid tidsbokning och kontakt med vårdpersonal.

En nära och personcentrerad vård bygger på ett starkt partnerskap mellan patient och vårdpersonal. Det är grunden för ett gott bemötande och en positiv upplevelse av vården. Samtidigt behöver hela vården fortsätta hitta arbetssätt som stärker invånarnas möjlighet att ta ansvar för den egna hälsan – till exempel genom att uppmuntra goda levnadsvanor.

Verksamhetsutveckling behöver vara en naturlig och förankrad del av vardagen i hela hälso- och sjukvården, där både medarbetare och chefer är delaktiga i att driva förbättringar, tillsammans med patienter och invånare. För att hålla en hög kvalitet och få en hållbar ekonomi krävs också att Region Jämtland Härjedalen kraftigt minskar beroendet av hyrpersonal och köpt vård.

I det här arbetet är utvecklingen av digitala lösningar helt avgörande – inte minst för att effektivisera administrativa processer och frigöra mer tid för vård. Region Jämtland Härjedalen ska fortsatt vara drivande i den utvecklingen. I det arbetet behöver kompetenser och erfarenheter inom samtliga målområden tas tillvara. Målet är att stärka kvaliteten, förbättra produktiviteten och skapa en hållbar arbetsmiljö för framtiden.

Många samer upplever idag diskriminering, utsatthet och psykisk ohälsa på grund av sin etniska tillhörighet. För att förbättra samisk hälsa behöver Region Jämtland Härjedalen öka kunskapen om samiska förhållanden och stärka tillgången till hälso- och sjukvård som är anpassad till både språk och kultur. Det är en viktig del i att kunna erbjuda en vård på lika villkor – också för den samiska befolkningen i vår region.

Långsiktiga nyckeltal att följa över tid för att visa målområdets utveckling:

- Andel av länsinvånarnas läkarbesök som konsumeras i primärvården.
- Andel patienter som får medicinsk bedömning inom 3 dagar i primärvården.
- Andel patienter vars elektiva (planerade) operation genomförs inom tre månader efter beslut om operation.
- Andel väntande inom 30 dagar till förstabesök inom Barn- och ungdomspsykiatri.
- Antal vårdtillfällen per 100 000 invånare.

- Påverkbara slutenvårdstillfällen per 100 000 invånare 65 år och äldre.
- Oplanerad återinskrivning i slutenvård inom 30 dagar invånare 65 år och äldre.
- Andel patienter registrerade i Palliativa registret som haft samtal om vårdens innehåll och riktning (brytpunktssamtal) innan sin död.
- Andel av länsinvånarna 65 år och äldre som vaccinerats mot säsongsinfluensa.
- Antal förskrivna antibiotikarecept per 1 000 invånare.

Uppdrag till regionstyrelsen och nämnderna 2026:

- Regionstyrelsen och hälso- och sjukvårdsnämnden ska tillhandahålla en säker vård, där vårdskador förebyggs.
- Regionstyrelsen och hälso- och sjukvårdsnämnden ska upprätthålla en robust och säker läkemedelshantering samt tillse att antibiotika förskrivs restriktivt.
- Regionstyrelsen och hälso- och sjukvårdsnämnden ska tillse att vård ges i rimlig tid genom att öka andelen distansoberoende vårdkontakter och genom att identifiera vårdinsatser som är lämpliga att utföra inom primärvården stärka dess roll som vårdens nav.
- Hälso- och sjukvårdsnämnden ska vidareutveckla arbetet med produktions- och kapacitetsstyrning genom resursoptimering, i syfte att skapa varaktiga förutsättningar för vård inom vårdgarantins gränser.
- Hälso- och sjukvårdsnämnden ska öka graden av personcentrering i vården.
- Hälso- och sjukvårdsnämnden ska skapa mer tid för vård genom medarbetardriven verksamhetsutveckling som stödjer vårdens omställning och skapar förutsättningar för digital interaktion, samt i högre grad inkluderar patientmedverkan och utgår från kvalitetsresultat.
- Regionstyrelsen och hälso- och sjukvårdsnämnden ska samverka med berörda aktörer för att gemensamt fortsätta arbetet med vårdens omställning, utveckla vårdnivån primärvård i länet och möjliggöra smidig förflyttning av lämpliga vårdinsatser från sjukhus till primärvård.
- Regionstyrelsen och hälso- och sjukvårdsnämnden ska stödja förändring av levnadsvanor och andra riskfaktorer för ohälsa, samt främja psykisk hälsa och uppmärksamma våldsutsatthet.
- Hälso- och sjukvårdsnämnden ska verka för ökad samisk kulturkompetens och att samers rättigheter är kända och implementeras.

Målområde för Tandvård

God och tillgänglig tandvård i hela Jämtland Härjedalen

Tandvården ska bidra till en god tandhälsa genom att tillhandahålla en tandvård på lika villkor för hela befolkningen. Tandvården ska vara av god kvalitet och lägga särskild vikt vid förebyggande åtgärder.

Tandvården ska leverera säker tandvård oavsett de variationer som förekommer i verksamhet och förutsättningar. En stabil kompetensförsörjning, tillsammans med en stabil försörjning och hantering av läkemedel, tandtekniska produkter och tandvårdsmaterial är delar i detta. Tandvårdens beredskap för kris ska bygga på ett robust grundutbud. Tandvården utgör en viktig del i det sammanhållna hälso- och sjukvårdssystemet och har en särskilt stor möjlighet att tillhandahålla hälsofrämjande insatser tillsammans med övriga hälso- och sjukvården. Både barns och vuxnas munhälsa behöver prioriteras och särskilda insatser för äldre fortsätta.

Kompetensförsörjningen inom Folktandvården behöver stärkas så att möjligheterna att uppfylla sista-handsansvaret förbättras. Barntandvården behöver fördelas jämnare mellan länets tandvårdsutförare. Folktandvården ges därmed större möjlighet att möta fler vuxna tandvårdspatienter och kan upprätthålla en bred kompetens. I händelse av att förslagen i utredningen Tiotandvård – ett förstärkt högkostnadsskydd för tandvård införs ändras allmäntandvårdens förutsättningar. Utvecklingen behöver följas noga.

Långsiktiga nyckeltal att följa över tid för att visa målområdets utveckling:

- Andelen kariesfria 6-åringar.
- Kvarvarande tänder i åldersgruppen 70–79 år.
- Personer som fått en undersökning inom den regiondrivna vuxentandvården utförd senaste tvåårsperioden.

Uppdrag till regionstyrelsen och nämnderna 2025:

- Regionstyrelsen och hälso- och sjukvårdsnämnden ska tillhandahålla en säker tandvård, där vårdskador förebyggs.
- Regionstyrelsen och hälso- och sjukvårdsnämnden ska verka för att såväl akut som förebyggande tandvård ges till både barn och vuxna, och att tandvårdens roll som hälsofrämjande instans stärks.
- Regionstyrelsen och hälso- och sjukvårdsnämnden ska tillhandahålla tandvård med hög kvalitet, där förbättringsarbete utifrån kvalitetsresultat ständigt pågår.
- Regionstyrelsen och hälso- och sjukvårdsnämnden ska utvärdera konsekvenser och undanträngningseffekter med anledning av förändringar i högkostnadsskyddet för tandvård.
- Regionstyrelsen ska verka för att barntandvården i större utsträckning fördelas jämnt mellan de utförare som finns i länet.

Målområde för Regionalt utvecklingsansvar

Utvecklingskraft i hela Jämtland Härjedalen

Ett bra innovations-, företags- och entreprenörsklimat har en avgörande betydelse för näringslivets konkurrenskraft, liksom för länets attraktionskraft. En utveckling måste ske utifrån ett ekonomiskt, socialt och miljömässigt hållbart perspektiv, vilket exempelvis inkluderar det samiska. Näringslivets utveckling är central för viljan att leva och verka i länet. Det är därmed även avgörande för länets framtida kompetensförsörjning och folkhälsa. Företagande och välfärd är ömsesidigt beroende av varandra. Företagens framgång och lönsamhet bidrar till finansieringen av välfärdssystemet. Detta samtidigt som en stark och välfungerande välfärd skapar de nödvändiga förutsättningarna för företagens verksamhet. När befolkningen i länet ökar förbättras möjligheterna att bedriva en välfärd av högsta möjliga kvalitet.

Den regionala utvecklingen och konkurrenskraften blir i allt högre grad beroende av tillgången på arbetskraft och kompetens. Region Jämtland Härjedalen har en viktig roll i att fortsätta samverka med andra aktörer i Jämtland Härjedalen för att kartlägga behov och utveckla utbildningsmöjligheter. Organisationen ska vara en pålitlig och attraktiv samarbetspartner. Goda relationer, samverkan och samhandling inom länet, med andra regioner, nationellt och inom EU är av yttersta vikt för den samordnande rollen som regionalt utvecklingsansvarig.

För regionala utvecklingsinsatser finns utvecklingskapital inom exempelvis EU-fonder och genom de statliga medel från anslag 1:1 regionala utvecklingsåtgärder, som Region Jämtland Härjedalen beslutar om. Genom att vara proaktiva i kommunikationen om vilka möjligheter och medel som finns tillgängliga synliggörs det regionala utvecklingskapitalets möjligheter. Goda exempel på genomförda insatser i länet bör spridas. En förbättrad kommunikation tillsammans med fördjupad analys och uppföljning av utvecklingskapitalets användning ökar spridningen av utvecklingskapital i länet. För att skapa utvecklingskraft i hela Jämtland Härjedalen är det viktigt att utvecklingsmedel når länets alla kommuner. Utvecklingsmedel ska nå företag som drivs av kvinnor i samma utsträckning som företag drivna av män.

Länet är geografiskt stort och förutsättningarna för hållbar utveckling skiljer sig åt på olika platser. Det är avgörande att synliggöra länets behov och de speciella förutsättningar som råder utifrån vår geografi. Tillsammans med kommuner och andra aktörer i länet behöver arbetet med påverkan gentemot nationell nivå fortgå, framför allt när det gäller länets behov av ökade anslag vid fördelning av statliga medel till exempel inom transportinfrastruktur och bredband. I och med Sveriges medlemskap i Nato kommer Sveriges militärstrategiska planering att påverka Jämtlands län. Läget ger länet möjlighet att vara knutpunkt och logistikområde med förbindelser i alla väderstreck med väg, järnväg samt goda flygförbindelser och möjligheter till flygbasering. För att skapa långsiktig hållbarhet i denna uppgift behöver behoven mellan civilsamhället, näringslivet och Försvarsmakten koordineras.

De samiska näringarna är en viktig drivkraft i regionen och bidrar till samhällets utveckling. Samisk traditionell kunskap är en central del av den samiska kulturen och dess perspektiv och kompetens bör tas tillvara i högre utsträckning framöver.

Långsiktiga nyckeltal att följa över tid för att visa målområdets utveckling:

- Geografisk spridning av antal stöd finansierade av statliga medel från Anslag 1:1 Regionala utvecklingsåtgärder.
- Geografisk spridning i kronor av stöd finansierade av statliga medel från Anslag 1:1 Regionala utvecklingsåtgärder
- Andel hushåll och företag i länet med tillgång till bredband om minst 1 Gbit/s.
- Arbetsgivares upplevda kompetensbrist.

Uppdrag till regionstyrelsen och nämnderna 2026:

- Regionala utvecklingsnämnden ska utveckla arbetssättet för strategisk mobilisering för användningen av medel från Anslag 1:1 Regionala utvecklingsåtgärder för hållbar regional utveckling enligt mål och långsiktiga prioriteringar för den regionala utvecklingspolitiken.
- Regionala utvecklingsnämnden ska arbeta proaktivt för länets utveckling genom att bevaka frågor och påverka beslutsfattare på nationell- och EU-nivå för att bevara och utöka det regionala utvecklingskapitalet till länet.
- Regionstyrelsen och regionala utvecklingsnämnden ska, i samverkan med relevanta aktörer arbeta för ökade satsningar på transportinfrastruktur i Jämtlands län samt identifiera behov utifrån kraven på vårdlandsstöd och NATO:s grundläggande krav för civilt försvar.

Målområde för Kollektivtrafik

Goda kommunikationer inom samt till och från Jämtland Härjedalen

Kollektivtrafikens tillgänglighet är grundläggande för många människors sociala inkludering och tillgång till deltagande i samhället och bidrar därmed till förbättrad folkhälsa. Kollektivtrafik i form av bussar och tåg inom länet och över länsgränser är ett verktyg för att möjliggöra arbetspendling, studier och fritidsaktiviteter, men även att fler kommer till länet och besöker oss. Kollektivtrafik spelar en viktig roll i att bidra till att uppfylla länets miljö- och klimatmål. Tillsammans med kommunernas samhällsplanering och andra intressenter skapas förutsättningar för att utveckla kollektivtrafiken utifrån de olika behov samt utmaningar som finns i olika delar av länet. Människors beteenden förändras i takt med den snabba teknikutvecklingen. Det ställer krav på kollektivtrafiken att finna anpassningar som passar både dagens och framtidens resenärer. Det gäller att hitta rätt balans mellan ett utökat utbud och därmed kostnaderna och samtidigt ett ökat antal resor samt intäkter. Marknadsföring, omvärldsbevakning och framtagandet av prognoser är viktigt i detta arbete. Samtidigt är det svårt att förutse vilka effekter det säkerhetspolitiska världsläget får på exempelvis drivmedelskostnader och inflation vilka kan få stor påverkan på kollektivtrafikens ekonomi.

Långsiktiga nyckeltal att följa över tid för att visa målområdets utveckling:

- Antal resor med regionbuss och tåg
- Antal resor med stadstrafiken i Östersund
- Självfinansieringsgrad
- Andel av busstrafiken (fordonskm) som drivs med förnybart drivmedel

Uppdrag till regionstyrelsen och nämnderna 2025:

- Kollektivtrafiknämnden ska arbeta för att öka kollektivtrafikens intäkter

Målområde för Kultur

Tillgängligt kulturutbud i hela Jämtland Härjedalen

Ett levande kulturliv är viktigt för länets utveckling, attraktionskraft och platsvarumärke. Kultur bygger broar och utgör kittet mellan människor, mellan stad och landsbygd och kan även bidra till attraktiva livsmiljöer, utveckling av demokrati, integration, lärande och förbättrad folkhälsa. Kultur enar, skapar delaktighet och tillhörighet vilket bidrar till samhällets motståndskraft i oroliga tider. Den kulturella infrastrukturen med civilsamhället, folkbildningen och professionella kulturverksamheter behöver värnas. Vårt kulturarv speglar hur vi har utvecklats och levt på den plats på jorden som är Jämtland Härjedalen. Detta arv ska vårdas professionellt och även granskas kritiskt. I länet finns många aktörer som gör historisk kultur och konst närvarande och levande, inte minst Jamtli. Att främja och stärka kunskapen om nationella minoriteters och urfolket samernas språk och kultur är en viktig del i det arbetet.

Alla invånare i länet ska ha tillgång till upplevelser av kultur och själva kunna skapa och uttrycka sig. Deltagande i konst- och kulturaktiviteter bidrar till att förebygga ohälsa. Det kan även vara ett stöd i att förbättra hälsa och mående och bidrar till en förbättrad folkhälsa. Vidare kan kultur utgöra ett komplement till ordinarie behandling, för att bryta utanförskap och en känsla av ensamhet. På det sättet kan kultur också bidra till kortare sjukskrivningar. Utveckling av insatser gällande kultur och hälsa är viktigt.

Mot den bakgrunden är geografisk spridning, att nå hela länet genom egen verksamhet eller bidrag till externa verksamheter, viktigt. Barn och unga är en prioriterad målgrupp. Att ge förutsättningar för ett rikt kulturliv ger en bra grogrund för innovativa och kreativa miljöer där alla invånare i länet ska ha tillgång till mötesplatser för kultur. Mötesplatser som även kan utgöra nav för kulturella och kreativa branscher. En fortsatt utveckling av kulturella och kreativa branscher är en viktig faktor för ett starkare kultur- och näringsliv i länet.

Långsiktiga nyckeltal att följa över tid för att visa målområdets utveckling:

- Geografisk spridning av antal föreställningar per kommun.
- Geografisk spridning av antal främjande kulturaktiviteter per kommun.
- Antalet aktiviteter genomförda för barn och unga per kommun.

Uppdrag till regionstyrelsen och nämnderna 2026:

- Regionala utvecklingsnämnden ska tillsammans med regionstyrelsen fortsätta utveckla arbetet med kultur och hälsa.

Målområde för Folkhögskolor

Folkhögskolor med hög kvalitet

Regionens två folkhögskolor, Birka och Bäckedal, ger unga vuxna nya chanser till utbildning, bidrar till förbättrad integration, främjar jämlikhet och jämställdhet samt utvecklar förståelse för demokratins och kulturens betydelse. Regionens folkhögskolor är två av flera utbildningsanordnare i länet som bidrar till deltagarnas utveckling och länets kompetensförsörjning och kompetensutveckling. Folkhögskolorna ska fortsätta vara attraktiva och locka deltagare i länet och till länet med sina profilutbildningar. De har även ett viktigt uppdrag i att bidra till utveckling av regionens kulturliv genom olika event som konserter, föreläsningar och andra arrangemang. Folkhögskolorna bidrar på detta sätt till både individens och samhällets utveckling, men kanske framför allt till en förbättrad folkhälsa.

Långsiktiga nyckeltal att följa över tid för att visa målområdets utveckling:

- Antal tilldelade deltagarveckor, per folkhögskola
- Andel extern finansiering utöver statsbidrag kopplat till deltagarveckor, per folkhögskola
- Antal utfärdade studieomdömen per folkhögskola

Målnråde för Stödverksamhet

Ändamålsenlig kompetens för effektivt stöd till verksamhet och utveckling

Region Jämtland Härjedalens stödverksamhet ska på olika sätt stödja kärnverksamhet, övrigt verksamhetsstöd och ledningsprocesser i att möjliggöra lagefterlevnad och de prioriteringar som beslutats inom respektive målnråde. Men stödverksamhetens arbetssätt och organisation behöver också utvecklas och förändras för att vara kostnadseffektiv och anpassas utifrån kärnverksamhetens faktiska utmaningar. Fortsatt utbyggnad av digitala arbetsinslag och processer är i det en viktig prioritering. Liksom att arbeta mer samordnat, behovsstyrt och effektivt med verksamhetsutveckling. En stärkt samverkan mellan teknik och verksamhet är i det viktigt.

En utmaning nu och framåt är kompetensförsörjningen där kärnverksamheterna behöver stöd i att dels hitta och behålla kompetens, dels genomföra åtgärder för att minska sårbarheten då konkurrensen om kompetens ökar. Omställning till andra arbetssätt och nya tekniska lösningar är nödvändiga åtgärder för att möta utvecklingen. Kompetensförsörjningsfrågor på stödnivå innefattar att styra samt stödja verksamheterna i såväl bemanningsfrågor som arbetsmiljö-, löne- och villkorsfrågor, ledarskapsfrågor och forskning- och utbildningsfrågor, med mera. Ändamålsenlig kompetens vid respektive funktion inom organisationen och rätt använd kompetensen (begreppet RAK) är i sin tur bidragande till effektivitet och upprätthållande inom målnrådet stödverksamhet. Exempel på det är patientsäkerhet, robusthet, IT-drift och -säkerhet, krisberedskap samt ärendehanteringsprocessen. En väl fungerande kompetensförsörjning har även positiva ekonomiska effekter.

Att vara en attraktiv arbetsgivare genom att erbjuda en hälsofrämjande arbetsmiljö, tillvarata medarbetarnas kompetens och samtidigt förbättra förutsättningarna för att medarbetarna stannar i organisationen, är och förblir några av Region Jämtland Härjedalens viktigaste strategiska uppgifter. I det ingår också att erbjuda utvecklingsmöjligheter och ett ledarskap som understödjer detta, liksom kultur- och värdegrundsarbete.

Folkhälsoarbetet ska fortsätta utvecklas och i högre grad integreras i ordinarie verksamhet. Det ska vara prioriterat att i tid kunna initiera insatser för att främja hälsosamma levnadsvanor, psykisk hälsa och goda relationer. Detta i synnerhet tidigt i livet. Arbetet krävs såväl inom organisationen som tillsammans med andra samhällsaktörer, såsom föreningar samt länets kommuner, för att utveckla hälsofrämjande och sjukdomsförebyggande insatser där invånares olika förutsättningar särskilt beaktas,

Inom målnrådet behöver stödverksamheten också möta kärn- och stödverksamheternas förmåga att arbeta med miljö- och hållbarhetsfrågor, ekonomi-, inköp- och upphandlingsfrågor, kommunikation- och informationsförvaltning, lokal- och fastighetsfrågor, varu- och materialförsörjning, hälsopolitiska frågor, övrig effektivisering liksom i att rent praktiskt utföra arbetsuppgifter i kärnverksamheten där tex formell vårdkompetens inte är nödvändig.

Långsiktiga nyckeltal att följa över tid för att visa målnrådets utveckling:

- Antal vetenskapliga publikationer som är knutna till Region Jämtland Härjedalen.
- Allmänt gott hälsotillstånd (16+)
- Andel elever i åk 7 och åk 1 på gymnasiet som upplever att de mår bra
- Psykiskt välbefinnande (fördelat på kön 16–29 år)

Uppdrag till regionstyrelsen och nämnderna 2026:

- Regionstyrelsen ska stödja verksamheten i arbetet med förvaltning och utveckling av kompetensförsörjningsarbete och särskilt prioritera insatser för att stärka omställning.
- Regionstyrelsen ska bistå med stöd till verksamhet för att möjliggöra en hälsofrämjande arbetsmiljö som bibehåller och stärker medarbetares hälsa.
- Regionstyrelsen ska i samverkan med nämnderna prioritera insatser för att främja det psykiska välbefinnandet hos unga och unga vuxna.
- Regionstyrelsen ska stödja nämnder med insatser som främjar jämlikhet i verksamheterna och ta fram ett underlag för ett långsiktigt arbete med utgångspunkt i rättighetsbaserade frågor.
- Regionstyrelsen ska verka för fortsatt ändamålsenligt stöd till hälso- och sjukvården och tandvården i det hälsofrämjande och sjukdomsförebyggande arbetet för att i ökad grad stödja förändring av levnadsvanor och andra riskfaktorer för ohälsa.
- Regionstyrelsen ska realisera arbetssätt som bidrar till att utveckla och anpassa tekniska lösningar utifrån verksamhetens utvecklingsbehov.
- Regionstyrelsen ska vidta åtgärder för att öka Region Jämtland Härjedalens robusthet i händelse av olyckor, effekter av klimatförändringar, samhällsstörningar samt krig. Uppdraget omfattar försörjningsberedskap, cybersäkerhet, informationspåverkan och ett fortsatt arbete inom kontinuitetshantering.
- Regionstyrelsen ska verka för ökad samisk kulturkompetens och att samers rättigheter är kända och implementeras.

Långsiktig plan för ekonomi i balans

I det här kapitlet beskrivs Region Jämtland Härjedalens långsiktiga plan för en ekonomi i balans fram till år 2030.

Reglering av balanskravsresultat, synnerliga skäl och plan för återställande av underskott beskrivs.

Region Jämtland Härjedalens långsiktiga åtgärdsplan för en ekonomi i balans

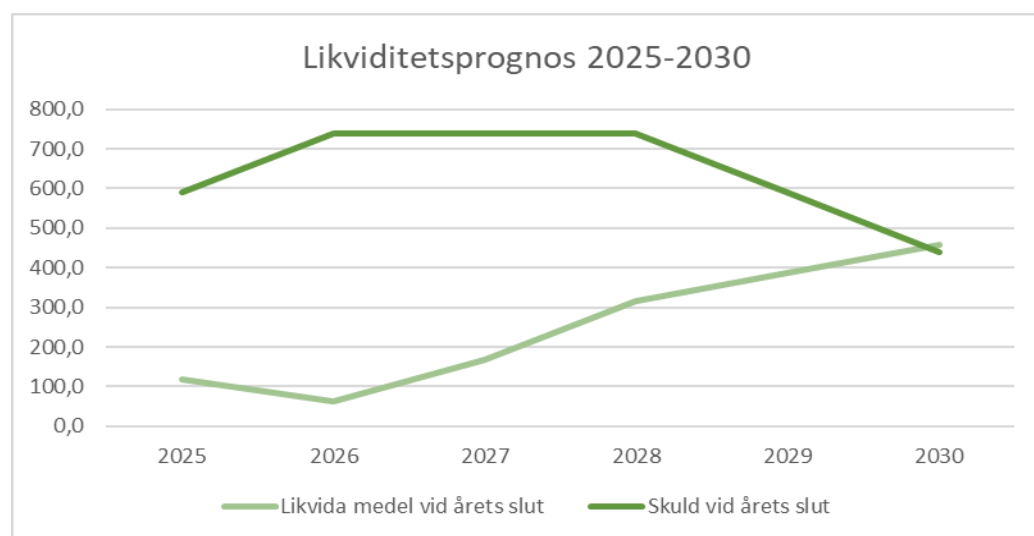
Alla kan på ett eller annat sätt bidra till att stärka Region Jämtland Härjedalens ekonomi. När vi idag nyttjar mer resurser än vad vi har råd med inom framför allt hälso- och sjukvården blir detta lånade medel från kommande generationer. Det är inte en sund eller hållbar ekonomi att skjuta ekonomiska problem längre fram utan problemen behöver åtgärdas inom snar framtid. Vi behöver återställa lånade medel och bygga upp en ekonomisk buffert för perioder av svårare ekonomiska tider. På kort sikt behöver vi minska kostnaderna för att bromsa upp kostnadsutvecklingen. På längre sikt fortsätta hålla nere kostnaderna för att återställa balanskravsresultatet innan år 2030. Detta kräver enligt nedanstående Långsiktiga resultatbudget positiva resultat om cirka 260 miljoner kronor årligen 2027–2030.

Tabell 2. Långsiktig Resultatbudget till år 2030.

Miljoner kronor	Utfall	Budget	Prognos	Budget	Plan	Plan	Plan	Plan
	2024	2025	2025	2026	2027	2028	2029	2030
Verksamhetens intäkter	1 036,7	930,0	978,1	1 050,0	1 050,0	1 050,0	1 050,0	1 050,0
Riktade statsbidrag	229	160	258	220,0	220,0	220,0	120,0	120,0
Verksamhetens kostnader	-7 267,6	-6 776,6	-7 121,9	-7 075,2	-6 978,5	-7 151,8	-7 268,5	-7 486,5
Avskrivningar	-164,9	-163,1	-165,3	-170,0	-170,0	-170,0	-170,0	-170,0
Verksamhetens nettokostnader	-6 166,8	-5 849,7	-6 051,2	-5 975,2	-5 878,5	-6 051,8	-6 268,5	-6 486,5
Skatteintäkter	3 714,3	3 881,9	3 896,7	4 054,6	4 231,4	4 393,9	4 552,5	4 716,8
Generella statsbidrag *	1 462,6	1 313,5	1 395,2	1 393,9	1 400,8	1 423,8	1 447,6	1 471,6
Statsbidrag läkemedel	514,5	530,5	530,5	550,5	570,5	590,5	620,0	651,0
Verksamhetens resultat	-475,4	-123,7	-228,8	23,7	324,2	356,4	351,6	352,9
Finansiella intäkter	273,2	29,5	29,0	35,5	37,5	39,5	33,0	33,0
Finansiella kostnader	-291,5	-135,7	-130,1	-59,3	-101,6	-133,0	-116,6	-116,6
Årets resultat	-493,7	-229,9	-329,9	0,0	260,1	262,9	268,0	269,3

Likvida medel krävs om cirka 200 miljoner kronor varje månad för att hålla en god betalningsberedskap. Lånade medel bedöms enligt likviditetsprognos nedan nå en topp under år 2026 för att Region Jämtland Härjedalen senare ska kunna börja amortera av sina skulder. En viss belåning kommer att återstå vid den långsiktiga planens slut, främst kopplat till investeringar.

Figur 3. Likviditetsprognos 2025–2030.



Krav på åtgärder per nämnd

Finansieringen av verksamheten är fortsatt begränsad under planperioden till följd av skatteunderlagets låga utvecklingstakt. År 2025 är ett år som mestadels består av konjunkturåterhämtning och en mer normal kostnadsutvecklingstakt väntas från 2026 och framåt. Verksamhetens kostnader har senaste åren ökat i en högre takt än vad finansieringen av verksamheten gör, vilket skapar en ohållbar ekonomisk situation på sikt om inte kostnadsmassan minskas för att möta intäkterna.

Regionstyrelsen och nämnderna har ett gemensamt ansvar för att komma till rätta med Region Jämtland Härjedalens ekonomiska underskott. Den budgetram som fördelas till regionstyrelse och nämnder räckte inte till att täcka 2024 års budget vilket innebär att ytterligare åtgärder måste vidtas för att klara budget 2025 för att kunna ge bra förutsättningar för 2026. Regionstyrelsen och samtliga nämnder måste vidta skarpa åtgärder för att minska sina kostnader och samtidigt bidra till regionens sammantagna utveckling och ekonomiska resultat. Åtgärdsplaner ska upprättas i respektive regionstyrelse och nämnds plan med budget i enlighet med det som beskrivits om långsiktig ekonomi i balans. Regionstyrelse och nämnd ska utifrån sitt sammantagna uppdrag avväga prioriteringar inom den budgetram som är tilldelad genom att minska utbud eller ambitionsnivå.

Detta innebär att verksamheten behöva minska sina kostnadsnivåer för att hålla sina kostnader inom tilldelad budgetram som steg ett i en långsiktig plan för ekonomi i balans. Steg två är att årligen under fem års tid (2026–2030) möta kostnadsökningar för bland annat lönerevision, som historiskt varit 3 procent årligen i genomsnitt, med nya årliga besparingsåtgärder.

Övergripande åtgärder för att nå budget i balans

Under respektive målområde har planperiodens övergripande inriktning och de uppdrag som regionstyrelsen och nämnderna ska genomföra för att den långsiktiga planen om ekonomin ska kunna verkställas beskrivits. Att utifrån lagkrav och nationella riktlinjer anpassa utbudet och ambitionsnivån med hänseende till de ekonomiska förutsättningarna är nödvändigt. Åtgärder som ger direkta effekter på en bättre ekonomi och samtidigt bidrar till en effektivare verksamhet med tillräckliga ambitioner ska prioriteras. Nya arbetssätt, via medarbetardriven verksamhetsutveckling, måste stödjas av modern teknik. Digitalisering och AI kommer att vara avgörande för att nå en modern och hållbar Region.

Sammantaget bedöms nedanstående åtgärder ha avgörande betydelse för verksamhetens möjlighet att nå övergripande mål och budget.

- Genomföra effektiva verksamhetsförändringar för att hålla budget
- Genom att verkställa uppdragen inom målområde hälso- och sjukvård skapa effektiva och ändamålsenliga patientflöden.
- Accelerera minskning av beroendet av köpt vård och inhyrd bemanning.
- Implementera en effektiv och ändamålsenlig administration genom:
 - Accelererad digitalisering.
 - Rätt storlek och rätt stöd.
 - Chefsorganisation och utvecklad hållbar styrning.
 - Inköp och användning av produkter och tjänster.
 - Fortsätta arbetet med att etablera samverkan och kreativa mötesplatser med länets kommuner och andra organisationer.

Effekter av åtgärder skall kunna följas tydligt och kontinuerligt. Effekter/hemtagningsseffekt ska mätas inom respektive nämnds plan och uppföljning.

Reglering av balanskravsresultat

Balanskravet innebär att ett negativt resultat för ett räkenskapsår ska regleras under de närmast följande tre åren. Regionfullmäktige får besluta att en reglering av ett negativt balanskravsresultat inte ska göras om det finns synnerliga skäl. Region Jämtland Härjedalen har ett negativt balanskravsresultat från år 2023 att reglera med 464 miljoner kronor efter justeringar och synnerliga skäl att inte återställa delar av underskottet.

Enligt Kommunallagen ska kommuner och regioner ha en god ekonomisk hushållning i sin verksamhet. God ekonomisk hushållning handlar om att säkerställa en effektiv och ändamålsenlig verksamhet samt en god hushållning av regionens medel på både kort och lång sikt. Region Jämtland Härjedalen bedömer, med utgångspunkt i god ekonomisk hushållning, att det inte är möjligt att återställa det negativa balanskravsresultatet från 2023 inom tre år och samtidigt upprätthålla en ändamålsenlig verksamhet. Denna bedömning grundar sig också i att även resultatet för 2024 var negativt och uppgick till minus 494 miljoner kronor. Efter justeringar och synnerliga skäl att inte återställa delar av underskottet, visade balanskravsunderskottet för 2024 på 667,7 miljoner kronor. Även för 2025 har en negativ budget med minus 230 miljoner kronor beslutats, vilket innebär att även återställandet av resultatet för 2024 måste göras på längre tid än tre år.

Region Jämtland Härjedalen åberopar med anledning av detta synnerliga skäl för att inte återställa den del av det negativa balanskravsresultatet som kan hänföras till inflationens påverkan på pensionskostnaderna. Den exceptionellt höga inflationen beräknas ha medfört ökade pensionskostnader 2023 på 164 miljoner kronor och för 2024 med 456,7 miljoner kronor. Resterande del av det negativa balanskravsresultatet efter justeringar och synnerliga skäl att inte återställa uppgick efter 2024 till 675,1 miljoner kronor planeras att återställas på längre tid än tre år men innan 2030 då planen visar på positiva resultat.

Region Jämtland Härjedalen har fortsatt stora utmaningar under planperioden framåt då ett stort uppdämt vårdbehov fortsatt påverkar vårdköer, på grund av uppskjuten och inställd vård under pandemin. Ekonomin utmanas även av den demografiska utvecklingen, vilket innebär att fler invånare kommer vara i behov av välfärdstjänster. En hög inflation har lett till en högre kostnadsnivå. Det är hög tid att effektivisera och driva verksamhetsförändringar för att minska kostnaderna och förbättra ekonomin. Det är av vikt att ha en god ekonomi för att kunna möta nya kostnader och nödvändiga investeringar. Den långsiktiga planeringen pekar på att omfattande investeringar krävs för att utveckla arbetsmiljö, vårdkvalitet och länet i stort.

Synnerliga skäl

Hösten 2023 åberopade Region Jämtland Härjedalen synnerliga skäl för att lägga en negativ budget för år 2024 på minus 300 miljoner kronor. Anledningen då var den snabba förändringen i omvärlden som fick inflationen att stiga, vilken resulterade i höga pensionskostnader under år 2023 och 2024.

Även för 2025 åberopades synnerliga skäl och en negativ budget beslutades. Att lägga fram en budget i balans redan år 2025 skulle innebära stora tillfälliga nedskärningar av verksamheten, för att sedan växa upp igen efter år 2030. Detta skulle på längre sikt innebära stora negativa konsekvenser för verksamheten, men även för invånarna i Jämtland Härjedalen. Förutom stora minskningar i utbud, som är förenat med risker på kort sikt, kan en tillfällig neddragning även leda till mer långtgående konsekvenser, exempelvis inom kompetensförsörjningen där det redan idag finns utmaningar.

Region Jämtland Härjedalen bedömer, med utgångspunkt i god ekonomisk hushållning, att det inte är möjligt att återställa det negativa balanskravsresultaten från 2023 och 2024 inom treårsperioden och samtidigt upprätthålla en ändamålsenlig verksamhet. Denna bedömning grundar sig också i att även budgeten för åren 2025 är negativ vilket i praktiken innebär att återställandet behöver ske på längre sikt, fram till och med år 2030.

Region Jämtland Härjedalen har med anledning av detta åberopat synnerliga skäl för att lägga en budget med ett negativt resultat år 2025 samt att inte återställa det negativa balanskravsresultatet inom treårsperioden utan på längre sikt. 2023 års underskott innan år 2028, och resterande del fram till och med år 2030. De negativa underskotten för åren 2023 och 2024 är inte unika för vår region och heller inte dess utmaningar, då totala underskottet för samtliga regioner i Sverige landade på minus 12 miljarder 2023 och preliminärt minus 10 miljarder för 2024 där verksamhetens resultat var negativt i 16 av landets 21 regioner.

Motivering till att återställa på längre tid:

- Återställa över längre tid för att inte göra ogenomtänkta verksamhetsneddragningar.
- De ekonomiska förutsättningarna har varit unikt svaga åren 2023 och 2024 kopplat till inflationen och dess påverkan på pensionskostnaderna.
- År 2025 anses som ett återhämtningsår, både konjunktur- och verksamhetsmässigt men det ser ljusare ut från 2026 och framåt, vilket skapar förutsättningar att återställa på lite längre tid.
- Region Jämtland Härjedalens prognos för utvecklingen av skatteunderlaget är försiktigare än Sveriges kommuner och regioners prognos.
- En förväntat negativ real skatteunderlagstillväxt försämrar ytterligare förutsättningarna för att återställa senast 2026. Skatter och generella bidrag har inte ökat i motsvarande takt som inflation och löneökningar, vilket gjort det svårt att möta kostnadsökningarna.
- Fullmäktige har i Riktlinje för god ekonomisk hushållning, tagit beslut om att långsiktigt stärka soliditeten i Region Jämtland Härjedalen med målet att uppnå positiv soliditet.

Region Jämtland Härjedalens beslut att återropa synnerliga skäl betyder inte att det inte krävs ett fortsatt arbete för att vända den ekonomiska utvecklingen. En i övrigt hög nettokostnadsutveckling innebär att det, trots att pensionskostnaderna bedöms minska, kommer att krävas omfattande åtgärder för att nå en ekonomi i balans till 2030 och över tid stärka den finansiella ställningen. Det innebär även ett nollresultat 2026 som följs av relativt stora överskott 2027-2030.

Att inte återställa det negativa balanskravsresultatet inom respektive treårsperiod, i detta ekonomiskt utmanande läge, anses ge bäst förutsättningar att uppnå god ekonomisk hushållning på sikt. De negativa konsekvenserna av tillfälligt stora neddragningar i verksamheten bedöms alltså bli större än de kortsiktiga ekonomiska vinsterna. Region Jämtland Härjedalen strategi är att ha ett långsiktigt förhållningssätt till god ekonomisk hushållning, där ett kontinuerligt arbete mot uppsatta mål ska ge långsiktigt hållbara effekter för både verksamhet och ekonomi. Det krävs en långsiktigt stabil ekonomisk planering och kontroll över kostnadsutvecklingen för att genomföra strategiska satsningar, klara framtida investeringar och pensionsåtaganden. Det är av största vikt att fullfölja de pågående, långsiktiga effektiviseringarna men också att prioritera och omfördela resurser. Nedan visas en plan för hur balanskravsresultatet (underskottet) ska regleras på längre sikt, till år 2030.

Tabell 3. Plan för återställande av underskott.

Återställande balanskrav, mkr	Prognos 2025	Plan 2026	Plan 2027	Plan 2028	Plan 2029	Plan 2030
IB ackumulerade ej återställda negativa resultat*	-675	-1 005	-1 005	-745	-482	-214
Årets resultat (Plan för återställande exklusive balanskravsjusteringar)	-230	0	260	263	268	269
UB ackumulerade ej återställda negativa resultat*	-1 005	-1 005	-745	-482	-214	55

*Exklusive balanskravsjusteringar (realisations-/orealiserade vinster och förluster)

Budget 2026–2028

I det här kapitlet fördjupas de ekonomiska förutsättningarna för planperioden. I detta kapitel redovisas resultat-, balans- och finansieringsbudget. Det finns också en redovisning om vilka förutsättningar Region Jämtland Härjedalen har att finansiera sin verksamhet med skatteintäkter, generella statsbidrag (kommunala utjämningsbidrag) samt övriga intäkter. I detta kapitel beskrivs även ekonomiskt utrymme för investeringar och fastigheter. Slutligen beskrivs likviditeten.

Budget 2026–2028

Det krävs ett intensifierat arbete med effektiviseringar under planperioden för att nå en ekonomi i balans till år 2030. Skatteberäkningen år 2026–2028 bygger på en utdebitering på 11,70 kronor. Skatteintäkterna är beroende av skatteunderlagets storlek, som i sin tur beror på samhällsekonomi, arbetsmarknadsstruktur och demografi.

Region Jämtland Härjedalen organiseras ur ett budgetperspektiv i 3 nivåer.

Nivå 1 Regionfullmäktige

Regionfullmäktige fastställer övergripande mål och ekonomiska ramar. Den övergripande ekonomiska styrningen sker genom att fullmäktige beslutar om resultatbudget, balansbudget och finansieringsbudget.

Nivå 2 Nämnd/Styrelse

Resurser tilldelas regionstyrelsen och nämndernas verksamhet och dess investeringar. Regionstyrelsen och nämndernas verksamhet ska bedrivas inom tilldelad driftsram. Inom driframen har respektive organ rätt att prioritera för att nå uppsatta resultatmål. Den budgeterade driftsbudgeten ska hållas.

Nivå 3 Närmaste nivå under nämnd/styrelse

I regionstyrelsen och nämndernas verksamhetsplaner fördelas tilldelad driftram ytterligare – till närmaste nivå under regionstyrelse eller nämnd.

Driftbudgetramar ska specificeras och redovisas i regionstyrelsens och nämndernas verksamhetsplaner. Budgetramarna för nivå 3 ska vara bruttobudgetramar. Bruttobudgeten består av externa intäkter, interna intäkter, personalkostnader, övriga externa kostnader, avskrivningar och interna kostnader, och fastställs av respektive nämnd. Prognos läggs på samma nivå som budget, dvs nivå 3, och skall göras på samma detaljeringsgrad som budget.

Resultatbudget

Tabell 4. Resultatbudget.

Miljoner kronor	Utfall	Budget	Prognos	Budget	Plan	Plan	Plan	Plan
	2024	2025	2025	2026	2027	2028	2029	2030
Verksamhetens intäkter	1 036,7	930,0	978,1	1 050,0	1 050,0	1 050,0	1 050,0	1 050,0
Riktade statsbidrag	229	160	258	220,0	220,0	220,0	120,0	120,0
Verksamhetens kostnader	-7 267,6	-6 776,6	-7 121,9	-7 075,2	-6 978,5	-7 151,8	-7 268,5	-7 486,5
Avskrivningar	-164,9	-163,1	-165,3	-170,0	-170,0	-170,0	-170,0	-170,0
Verksamhetens nettokostnader	-6 166,8	-5 849,7	-6 051,2	-5 975,2	-5 878,5	-6 051,8	-6 268,5	-6 486,5
Skatteintäkter	3 714,3	3 881,9	3 896,7	4 054,6	4 231,4	4 393,9	4 552,5	4 716,8
Generella statsbidrag *	1 462,6	1 313,5	1 395,2	1 393,9	1 400,8	1 423,8	1 447,6	1 471,6
Statsbidrag läkemedel	514,5	530,5	530,5	550,5	570,5	590,5	620,0	651,0
Verksamhetens resultat	-475,4	-123,7	-228,8	23,7	324,2	356,4	351,6	352,9
Finansiella intäkter	273,2	29,5	29,0	35,5	37,5	39,5	33,0	33,0
Finansiella kostnader	-291,5	-135,7	-130,1	-59,3	-101,6	-133,0	-116,6	-116,6
Årets resultat	-493,7	-229,9	-329,9	0,0	260,1	262,9	268,0	269,3

Balansbudget

Tabell 5. Balansbudget.

Miljoner kronor	Utfall 2024	Prognos 2025	Budget 2026	Plan 2027	Plan 2028
TILLGÅNGAR					
Anläggningstillgångar					
Immateriella tillgångar	5	3	2	2	1
Mark och byggnader och tekniska anläggningar	648	693	737	847	959
Maskiner och inventarier	419	583	660	672	693
Finansiella anläggningstillgångar	78	78	78	78	78
Långfristiga fordringar	0	0	0	0	0
Summa anläggningstillgångar	1150	1358	1477	1599	1731
Omsättningstillgångar					
Förråd	30	30	30	30	30
Kortfristiga fordringar	427	427	427	427	427
Kortfristiga placeringar	1 574	1674	1774	1874	1974
Kassa och bank	298	117	63	168	316
Summa omsättningstillgångar	2329	2248	2294	2499	2747
SUMMA TILLGÅNGAR	3479	3606	3771	4098	4477
SKULDER					
Eget kapital					
Eget kapital	-429	-923	-1253	-1253	-993
Årets resultat	-494	-330	0	260	263
Summa eget kapital	-923	-1253	-1253	-993	-730
Avsättningar					
Avsättning pensioner	2368	2474	2486	2540	2633
Särskild löneskatt övriga avsättningar	574	600	603	616	639
Övriga avsättningar	0	0	0	0	0
Summa avsättningar	2942	3074	3089	3156	3272
Skulder					
Långfristiga skulder	441	741	891	891	891
Kortfristiga skulder	1018	1043	1043	1043	1043
Summa skulder	1460	1785	1935	1935	1935
SUMMA EGET KAPITAL, AVSÄTTNINGAR OCH SKULDER	3479	3606	3771	4098	4477
Ansvarsförbindelse pensioner exkl löneskatt	1610	1546	1450	1370	1299
Ansvarsförbindelse löneskatt	391	375	352	332	315

Finansieringsbudget

Tabell 6. Finansieringsbudget.

Miljoner kronor	Utfall 2024	Prognos 2025	Budget 2026	Plan 2027	Plan 2028
Tillförda medel					
Internt tillförda medel löpande verksamhet	201,3	-33,0	184,9	497,1	549,4
Förändring av kortfristiga placeringar					
Förändring av övrigt rörelsekapital	-84,7				
Minskning av långfristiga fordringar	0,0				
Ökning av långfristiga skulder	200,0	300,0	150,0	0,0	0,0
Summa tillförda medel	316,6	267,0	334,9	497,1	549,4
Använda medel					
Nettoinvesteringar	166,0	348,0	289,0	291,8	302,0
Köp av värdepapper till pensionsportföljen	0,0	100,0	100,0	100,0	100,0
Utlåning/kapitalisering externt					
Minskning av långfristiga skulder	40,8	0,0	0,0	0,0	0,0
Summa använda medel	206,8	448,0	389,0	391,8	402,0
Förändring likvida medel	109,8	-181,0	-54,1	105,3	147,4

	2024	2025	2026	2027	2028
Internt tillförda medel miljoner kronor.					
Årets resultat	-493,7	-329,9	0,0	260,1	262,9
Avskrivningar	164,9	165,3	170,0	170,0	170,0
Ökning pensionsskuld inkl räntekostnader	559,0	131,6	14,9	67,0	116,5
Övrigt	-28,9				
Summa internt tillförda medel	201,3	-33,0	184,9	497,1	549,4

Tabell 7. Maximalt beslutad lånevolym.

Lånetak Mkr	Tak 2026	Tak 2027	Tak 2028
Lånetak			
100% av mark och byggnadstillgångar, avrundat	750	850	950

Investeringar och fastigheter

Regionfullmäktige beslutar om Region Jämtland Härjedalens totala investeringsram för de närmsta tre åren. För planperioden 2026–2028 föreslås investeringsramen uppgå till enligt tabell nedan.

Tabell 8. Investeringsram

Investeringsram (Mkr)	Budget 2025	Plan 2026	Plan 2027	Plan 2028
Nyinvesteringar	91	56	77	37
Varav medicinteknisk utrustning	52	15	0	0
Varav fastigheternas grundkomponenter	35	30	77	37
Varav övriga investeringar	4	11	0	
Reinvesteringar	229	198	198	230
Varav medicinteknisk utrustning	84	108	70	70
Varav fastigheter	109	72	100	150
Varav övrigt	36	18	10	10
Mindre lokalanpassningar	0	5	5	5
Oförutsedda investeringar	13	15	15	15
Hjälpmedel	15	15	15	15
Summa total investeringsram	348*	289	292	302

* Inklusive överflyttade från år 2024

Tabell 9. Varav fleråriga fastighetsprojekt.

Fleråriga fastighetsprojekt (mkr)	2025	2026	2027	2028	2029	2030
Varav hälsocentralen i Funäsdalen (NY) inkl. konstnärlig gestaltning	30,1	30,3	45,3	5		
Varav belysning (RE)	3	4	8	8	8	8
Varav brandskyddsåtgärder (RE)	7	20,3	23,8	24		
Varav ombyggnad Östersundslänken (dränering, RE)	16					
Getingen 11(Jämtkraft)?						
Summa:	56,1	54,6	77,1	32	8	8

Vid förvärv av fastigheten Getingen 11 (Jämtkraft) under 2025 krävs ytterligare investeringar år 2026 för renovering på 50 miljoner kronor för både 2026 och 2027. Detta kan utöka den totala investeringsramen till 339 miljoner kronor för 2026 samt till 342 miljoner kronor 2027, om inte omprioriteringar inom befintlig ram kan göras. Detta kan innebära behov av ytterligare lån.

Konstnärlig gestaltning

Region Jämtland Härjedalen beslutar årligen om ett maxtak för konstnärlig gestaltning kopplat till ny- eller ombyggnationer. Denna budgetram beräknas utifrån 1 procent av den årliga fastighetsinvesteringsplanen med vissa beaktanden. Planmässigt maxtak för år 2026 blir 300 000 kronor till följd av investeringsbudgeten för Funäsdalen Hälsocentral. Plan för år 2027 blir preliminärt 300 000 kronor i maxtak men är nybyggnad endast Funäsdalen hälsocentral, kommer beloppet förändras. På grund av en ansträngd ekonomi ska varje byggprojekt bedömas individuellt om konstnärlig gestaltning eller konstverk ur samlingen skall användas.

Riktade statsbidrag i budget

Tabell 10. Riktade statsbidrag i budget.

	Prognos 2026 Region Jämt- land Härjedalen	Tilldelas nämnd i övergripande kostnadsbudget
Överenskommelse om en god och nära vård, en personcentrerad och patientsäker hälso- och sjukvård med primärvården som nav	42,5 mkr	Varav 26 mkr Regionstyrelsen Varav 16,5 mkr Hälso- och sjukvårdsnämnden
Förordning ökad tillgänglighet i hälso- och sjukvården	138,1 mkr	Varav 138,1 mkr Hälso- och sjukvårdsnämnden
Överenskommelse om en jämlik och effektiv cancervård med kortare väntetider	4,6 mkr	Varav 4,6 mkr Hälso- och sjukvårdsnämnden
Överenskommelse om en personcentrerad, tillgänglig och jämlik mödrahälsovård och förlossningsvård samt förstärkta insatser för kvinnors hälsa	25 mkr	Varav 5 mkr Regionstyrelsen Varav 20 mkr Hälso- och sjukvårdsnämnden
Överenskommelse om försörjningsberedskap för läkemedel (tecknad med SKR)	1,3 mkr	Varav 1,3 mkr Regionstyrelsen
Psykiska hälsa och suicidprevention (Anslag 1:8 Psykiska hälsa och suicidprevention) "Regioninterna medel"	8,5 mkr	Varav 8,5 mkr Hälso- och sjukvårdsnämnden
	220 mkr	Varav 32,3 mkr Regionstyrelsen Varav 187,7 mkr Hälso- och sjukvårdsnämnden

Budgetramar för regionstyrelse och nämnder

I det här avsnittet redovisas hur Region Jämtland Härjedalens ekonomiska ramar fördelats mellan regionstyrelse och nämnder, samt vilka omfördelningar som skett mellan dessa. Här beskrivs även prioriteringar som gjorts.

Tabell 11. Budgetramar i netto per regionstyrelse, nämnd samt finansiering.

Budgettram netto (Mkr)	Budget	Plan 2026	Plan 2027	Plan 2028
	2025	2026	2027	2028
Finansiering via skatter och generella bidrag	5619,3	5975,2	6138,6	6314,7
Regionfullmäktige	-17,9	-17,9	-17,9	-17,9
Varav förtroendemannabudget	-17,9	-17,9	-17,9	-17,9
Regionstyrelsen	-2186,1	-2196,3	-2099,6	-2272,9
Varav tjänstemannabudget	-2181,8	-2192,0	-2095,3	-2268,6
Varav förtroendemannabudget	-4,3	-4,3	-4,3	-4,3
Hälso- och sjukvårdsnämnden	-3161,8	-3267,1	-3267,1	-3267,1
Varav tjänstemannabudget	-3158,3	-3263,6	-3263,6	-3263,6
Varav förtroendemannabudget	-3,5	-3,5	-3,5	-3,5
Regionala utvecklingsnämnden	-154,0	-153,5	-153,5	-153,5
Varav tjänstemannabudget	-150,3	-149,8	-149,8	-149,8
Varav förtroendemannabudget	-3,7	-3,7	-3,7	-3,7
Kollektivtrafiknämnden	-320,1	-331,1	-331,1	-331,1
Varav tjänstemannabudget	-318,8	-329,8	-329,8	-329,8
Varav förtroendemannabudget	-1,3	-1,3	-1,3	-1,3
Revision	-5,7	-5,7	-5,7	-5,7
Patientnämnden	-3,6	-3,6	-3,6	-3,6
RESULTAT	-229,9	0,0	260,1	262,9

Tabell 12. Driftbudget i brutto per regionstyrelse, nämnd samt finansiering.

	Skatter och generella bidrag	Intäkter i verksamhet	Kostnader	Budget 2026
Total driftbudget år 2026 mkr	5975,2	1 270,0	-7245,2	0
Regionfullmäktige			-17,9	-17,9
Varav förtroendemannabudget			-17,9	
Regionstyrelsen inkl finansiering	5975,2	331,3	-2527,6	3778,9
Varav tjänstemannabudget		331,3	-2523,3	
Varav förtroendemannabudget			-4,3	
Hälso- och sjukvårdsnämnden		520,0	-3787,1	-3267,1
Varav tjänstemannabudget		520,0	-3783,6	
Varav förtroendemannabudget			-3,5	
Regionala utvecklingsnämnden		108,3	-261,8	-153,5
Varav tjänstemannabudget		108,3	-258,1	
Varav förtroendemannabudget			-3,7	
Kollektivtrafiknämnden		310,0	-641,1	-331,1
Varav tjänstemannabudget		310,0	-639,8	
Varav förtroendemannabudget			-1,3	
Revision		0,0	-5,7	-5,7
Patientnämnden		0,4	-4,0	-3,6

Förändring budgetramar

För att klara målet enligt **Långsiktig plan för ekonomi i balans till år 2030** måste regionstyrelsen och samtliga nämnder bidra i arbetet med att återställa det ekonomiska underskottet. Intäkterna behöver öka och kostnaderna minska för att klara en budget i balans och återställande av balanskravsunderskottet. Som ett första steg i Långsiktig plan för ekonomi i balans behöver regionstyrelsen och samtliga nämnder minska ned sina kostnadsnivåer för att hålla sina kostnader inom tilldelad budgetram. Steg två är att årligen möta nya kostnadsökningar exempelvis årlig lönerevision och prisökningar med nya besparingsåtgärder.

Regionstyrelsen

Följande förändringar har gjorts i Regionstyrelsens budgetram:

Regionstaben

- Omdisponering 3,3 mkr från RUN till RS, område Ekonomienheten avseende 4 ekonomtjänster.
- Omdisponering 4,5 mkr för Biobank (1,9 mkr FOU samt 2,6 mkr regiongemensamt) från RS, till HSN område Laboratoriemedicin.

Regiongemensamt

- Ingen LPIK-uppräknings av budgetram år 2026–2028.
- Budgetram för pensionskostnader är lagd för att klara vissa svängningar i pensionskostnadsprognos.
- Förändring av intäktsbudget till nivå 220 mkr hänförliga till riktade statsbidrag.

Regiondirektör

- Medel till utvecklingsportföljen 20 miljoner kronor och fastighetsportföljen med 10 mkr per år för planperioden 2026–2028.

Vårdval:

- Uppräknings av kostnadsbudget utifrån bedömning av LPIK exklusive priseffekt av pensioner, exkl. läkemedel, se ekonomiska planeringsförutsättningar - Löne- och prisförändring för regioner. Undantag avseende läkemedelsdelen som räknas upp enligt LPIK exklusive priseffekt av pensioner inkl. läkemedel.
- Uppräknings för Vårdval får inrymmas inom regionstyrelsens budgetram för planperioden.
- Omdisponering 0,8 mkr från RS till HSN för tjänst avseende kunskapsstyrning för primärvård inom Division Nära vård

Hälso- och sjukvårdsnämnden

Följande förändringar har gjorts i Hälso- och sjukvårdsnämndens budgetram:

- Ingen LPIK-uppräknings av budgetram år 2026–2028.
- Förändring av kostnadsbudget till nivå 187,7 mkr hänförliga till riktade statsbidrag.
- Ökad intäktsbudget med 70 mkr och ökad bruttokostnadsbudget med 70 mkr, påverkar inte nettobudgetram.
- Omdisponering 4,5 mkr för Biobank från RS, till HSN område Laboratoriemedicin.

- Omdisponering 0,8 mkr från RS till HSN för tjänst avseende kunskapsstyrning för primärvård inom Division Nära vård

Regionala utvecklingsnämnden

Följande förändringar har utifrån det gjorts i regionala utvecklingsnämndens budgetram:

- Ingen LPIK-uppräkning av budgetram år 2026–2028.
- Omdisponering 3,5 mkr från RUN till RS avseende 4 ekonomtjänster.
- Tilläggsanslag 3 mkr för 2026 för lägre riktade statsbidrag kopplat till Bredbandsutveckling samt Folkhögskolor och Studieförbundet

Kollektivtrafiknämnden

Följande förändringar har utifrån det gjorts i kollektivtrafiknämndens budgetram:

- Ingen LPIK-uppräkning av budgetram år 2026–2028.
- Ökad intäktsbudget med 10 mkr och ökad bruttokostnadsbudget med 10 mkr, påverkar inte nettobudgetram.
- Trafikplan T24 2024, 6,5 mkr 2024 därefter 5 mkr från 2025 och framåt (RUN/36/2022 samt RS/754/2022, hanterad i Regionfullmäktige 2023-02-14 §9).
- Kompensation 6 mkr för Norrtåg för lägre bidrag från staten, men avtal löper fortsatt.

Revision

- *På kommande presidiet 2025-06-03, därmed ej fastställt förslag.*

Patientnämnd

- *På kommande presidiet 2025-06-03, därmed ej fastställt förslag.*

Förtroendevalda politiker

- Presidiets förslag till budgetram 30,7 Mkr år 2026. Ingen uppräkning av budgetram för planperioden.

Budgetramen för förtroendevalda är fördelad enligt regionfullmäktige, regionstyrelse och respektive nämnd.

Bilagor

Bilaga 1: Styrdokument

Bilaga 2: Ekonomiska planeringsförutsättningar

Bilaga 1: Styrdokument

Bilagan redovisar de styrdokument som fastställs på övergripande nivå och som har koppling till respektive målområdes viljeinriktning och prioriteringar. Övriga styrdokument som skapas på underliggande nivåer sammanställs av respektive nämnd.

Målområden för ledningsprocesser och stödverksamhet

Tabell 13 Styrdokument målområden för ledningsprocesser och stödverksamhet

Dokument	Dokumenttyp	Varaktighet	Dnr	Beslutad av
Deklaration för en stark demokrati - Region Jämtland Härjedalens åtaganden	Strategi	Tills vidare	RS/201/2020	Regionfullmäktige 2020-06-17, § 42
Demokratistrategi	Strategi	Tills vidare	RS/41/2021	Regionfullmäktige 2021-12-01, § 150
Forsknings-, utbildnings- och utvecklingspolicy	Policy	Tills vidare	RS/163/2023	Regionfullmäktige 2023-06-21, § 70
Fossilbränslefritt 2030 Jämtlands län - Energi- och klimatstrategi 2020–2030	Strategi	2020–2030	RS/595/2019	Regionfullmäktige 2019-10-16, § 113
Hjälpmedelspolicy för Region Jämtland Härjedalen och länets kommuner	Policy	Tills vidare	RS/309/2023	Regionfullmäktige och länets kommuner 2023-11-28, § 136
Informationssäkerhetspolicy	Policy	Tills vidare	RS/51/2024	Regionfullmäktige 2024-04-23, § 44
Kommunikationspolicy	Policy	Tills vidare	RS/369/2016	Regionfullmäktige 2020-11-25, § 125
Konstpolicy	Policy	Tills vidare	RS/335/2024	Regionfullmäktige 2024-10-23, § 115
Kostpolicy	Policy	Tills vidare	RS/291/2023	Regionfullmäktige 2023-11-28, § 135
Kvalitetspolicy	Policy	Tills vidare	RS/103/2015	Regionfullmäktige 2015-04-14—15, § 35
Logotype		Tills vidare	RS/619/2023	Regionfullmäktige 2024-10-23, § 118
Långsiktig utvecklingsplan för psykisk ohälsa	Planer	Tills vidare	RS/1437/2018	Regionfullmäktige Rev 2022-06-22, § 79
Miljöplan 2026–2030	Plan	Tills vidare	RS/516/2024	Regionfullmäktige 2025-04-30 § 50
Miljöpolicy	Policy	Tills vidare	RS/1534/2017	Regionfullmäktige 2022-04-27, § 46
Personalpolitisk policy	Policy	Tills vidare	RS/290/2023	Regionfullmäktige 2023-11-28 § 134
Policy för fastighets- och lokalför-sörjning	Policy	Tills vidare	RS/1538/2017	Regionfullmäktige 2018-06-20, § 107
Policy för informationsförvaltning	Policy	Tills vidare	RS/147/2023	Regionfullmäktige 2023-04-26, § 37

Dokument	Dokumenttyp	Varaktighet	Dnr	Beslutad av
Policy om jämställdhet och jämlikhet	Policy		RS/1535/2017	Regionfullmäktige 2018-02-14, § 9
Regiongemensamma regler för resor gällande medarbetare och förtroendevalda	Regel	Tills vidare	RS/491/2021	Regionfullmäktige 2022-04-27, § 47
Region Jämtland Härjedalens styrmodell	Policy	Tills vidare	RS/342/2022	Regionfullmäktige 2023-06-21, § 74
Reglemente för finansverksamheten	Reglemente	Tills vidare	RS/783/2016	Regionfullmäktige 2021-10-20, § 128
Reglemente för intern kontroll vid Region Jämtland Härjedalen	Reglemente	Tills vidare	RS/598/2018	Regionfullmäktige 2018-06-20, § 99
Regler för flaggning inom Region Jämtland Härjedalen	Regel	Tills vidare	RS/622/2022	Regionstyrelsen 2023-01-24, § 8
Regler för investeringar	Regel	Tills vidare	RS/294/2023	Regionfullmäktige 2024-04-23, § 45
Regler för parkeringar	Regel	Tills vidare	RS/123/2024	Regionstyrelsen 2024-08-27, § 124 Gällande avgifter för parkeringar finns i samma ärende
Regler för Region Jämtland Härjedalen som ägare i bolag och medlem i föreningar	Regel	Tills vidare	RS/451/2019	Regionfullmäktige 2021-06-23, § 73
Riktlinje för god ekonomisk hushållning	Riktlinje	Tills vidare	RS/577/2021	Regionfullmäktige 2021-10-20, § 127
Sponsringspolicy för Region Jämtland Härjedalen	Policy	Tills vidare	RS/248/2015	Regionfullmäktige 2016-04-11, § 54
Upphandlingspolicy	Policy	Tills vidare	RS/288/2023	Regionfullmäktige 2023-06-21, § 71
Varumärkesstrategi	Policy	Tills vidare	RS/619/2023	Regionfullmäktige 2024-10-23, § 118

Målområden för hälso- och sjukvård och tandvård

Tabell 14. Styrdokument målområde för hälso- och sjukvård och tandvård.

Dokument	Dokumenttyp	Varaktighet	Dnr	Beslutad av
Länsgemensam folkhälsopolicy	Policy	2020–2024	RS/560/2019	Regionfullmäktige 2020-06-18 § 66 <i>Förlängts till och med 2025 i RF 2024-10-23 § 114. Ses över under 2025.</i>
Regional handlingsplan för patientsäkerhet	Handlingsplan	2022–2024	RS/92/2022	Regionstyrelsen, 2022-10-25 § 2016 <i>Ärende om ny plan för 2025–2027 hanteras un- der hösten 2025.</i>
Rekommendation till regioner om fortsatt inriktning av det na- tionella systemet för kunskaps- styrning inom hälso- och sjuk- vårdsområdet 2023–2027.	Överenskommelse	2023–2027	RS/595/2022	Regionfullmäktige, 2022-11-25, § 217
Strategi för samisk hälsa	Strategi	2020–2030	RS/703/2019	Regionfullmäktige 2019-11-26 § 137

Målområde för regionalt utvecklingsansvar

Tabell 15. Styrdokument målområde för regionalt utvecklingsansvar.

Dokument	Dokumenttyp	Varaktighet	Dnr	Beslutad av
Jämtlands län 2050 – En nytän- kande och hållbar region att leva, verka och utvecklas i	Strategi	2021–2050	RUN/515/2018	Regionfullmäktige 2021-02-17, §21
Mål och långsiktiga priorite- ringar för den regionala tillväxt- politiken i Jämtland Härjedalen	Strategi	2024–2050	RUN/316/2024	Regionfullmäktige 2024-10-23, §113
Regional transportplan för Jämtlands län 2022–2033	Strategi	2022–2033	RUN/610/2020	Regionfullmäktige 2022-10-12, §116
Program för smart speciali- sering i Jämtland Härjedalen 2021–2027	Strategi	2020–2027	RUN/430/2018	Regionfullmäktige 2020-11-25, §128
Jämtlands läns skogar för en växande bioekonomi och håll- bar framtid – Regionalt skogs- program för Jämtlands län 2020–2030	Strategi	2020–2030	RUN/148/2021	Regionfullmäktige 2021-06-23, §77
Regional mat- och livsmedels- strategi i Jämtland Härjedalen	Strategi	2018–2030	RUN/294/2017	Regionfullmäktige 2018-06-20, § 93

Målområde för kollektivtrafik

Tabell 16. Styrdokument målområde för kollektivtrafik.

Dokument	Dokumenttyp	Varaktighet	Dnr	Beslutad av
Trafikförsörjningsprogram Jämtlands län 2021–2026	Strategi	2021–2026	RUN/287/2019	Regionfullmäktige 2021-02-17, §23

Målområde för kultur

Tabell 17. Styrdokument målområde för kultur.

Dokument	Dokumenttyp	Varaktighet	Dnr	Beslutad av
Regional kulturplan för Jämtland Härjedalen 2024–2027	Strategi	2024–2027	RUN/12/2021	Regionfullmäktige 2023-10-18, §114
Regional biblioteksplan för Jämtland Härjedalen 2024–2027	Strategi	2024–2027	RUN/11/2021	Regionfullmäktige 2023-11-28, §139
Regler för Region Jämtland Härjedalens stipendier och pris inom kulturområdet	Regel		RUN/182/2018	Regionfullmäktige 2018-10-09, §126
Region Jämtland Härjedalens regler och villkor för regionala kulturstöd	Regel		RUN/76/2024	Regionfullmäktige 2024-11-26, §146
Regler och villkor för verksamhetsbidrag	Regel		RS/413/2021	Regionfullmäktige 2021-06-22, §74

Målområde för folkhögskolor

Tabell 18. Styrdokument för målområde folkhögskolor.

Dokument	Dokumenttyp	Varaktighet	Dnr	Beslutad av
Folkhögskoleplan 2021–2025 Birka och Bäckedals folkhögskola		2021–2025	RUN/35/2020	Regionala utvecklingsnämnden 2020-12-15, §190 Reviderad 2023-10-24, §172

Bilaga 2: Ekonomiska planeringsförutsättningar

Bilagan beskriver organisationens nuvarande ekonomiska läge och utveckling över tid.

Samhällsekonomisk utveckling

Befolkningsutveckling

Befolkningsprognos från Statistiska centralbyrån (SCB) via SKR ligger till grund för beräkning av skatteunderlag och kommunalt utjämningsbidrag för åren 2025–2027. Befolkning år 2024 utgår från antal invånare per 31 december året innan. I regel har SCB tidigare överskattat befolkningsutvecklingen när det gäller prognoser för Jämtland Härjedalen. SKR belyser att prognosen är på riksnivå och att regionala skillnader och antaganden kan göras.

Tabell 19. Prognosticerad befolkningsutveckling för åren 2024–2027 – enligt skatteunderlagsprognos SKR, förmedlad 2024-02-26.

	2024 Prognos	2025 Prognos	2026 Prognos	2027 Prognos
Rikets befolkning (1/11 året innan)	10 557 682	10 614 874	10 669 403	10 721 197
Årlig procentuell förändring riket		0,54%	0,51%	0,49%
Region Jämtland Härjedalen	132 466	132 732	132 960	133 148

Tabell 20. Egna antaganden för befolkningsutveckling i Region Jämtland Härjedalen.

	2024 Prognos	2025 Prognos	2026 Prognos	2027 Prognos
Region Jämtland Härjedalen, egna siffror	132 466	132 466	132 466	132 466
Årlig procentuell förändring Jämtland Härjedalen, egna siffror		+0	+0	+0

Skatteunderlagets utveckling

Tabell 21. SKR:s prognos för utvecklingen av skatteunderlaget.

Utveckling av skatteunderlaget i procent	2024	2025	2026	2027
Riket enligt SKR	3,30	4,87	4,16	4,01
Region Jämtland Härjedalens enligt SKR	2,27	4,48	3,78	3,63
Region Jämtland Härjedalens prognos	2,27	4,27	3,60	3,48

Löne- och prisförändring för regioner

Sveriges kommuner och regioners prognos på Landstingsprisindex, LPIK, används som en fingervisning för hur stora löne- och prisförändringarna kommer att bli för regionerna för kommande planperiod. Detta har historiskt använt som ett mått för uppräknings av budgetramar inom Region Jämtland Härjedalen, det vill säga för respektive politiskt organ att möta löne- och prisökningar inom tilldelad budgetram. Dock har kostnadsökningstakten till viss mån varit högre än tilldelad uppräknings vilket inneburit att budgetunderskott har börjat bildas inom respektive verksamhet. Inför planperioden 2025–2027 bedöms verksamheten inte erhålla någon uppräknings av budgetram till följd av det svåra ekonomiska läget. Detta innebär att verksamheten behöver göra kostnadsminskningar för att klara av att möta lönerevision, prisökningar och volymökningar inom befintlig budgetram. Vad den exakta kostnadsökningen innebär per nämnd och dess verksamhet bedöms i respektive regionstyrelse och nämnds verksamhetsplan.

Sveriges kommuner och regioner har två olika prognoser för Landstingsprisindex. Ett mått inkluderar pensionskostnadspåverkan och läkemedelskostnad och ett annat exkluderar dessa. LPIK inklusive pensionskostnad och läkemedel bedömer vi inte ger ett rättvist mått för hur verksamhetens kostnader kommer att utvecklas då Region Jämtland Härjedalens överväldande pensionskostnadsdel har lagts centralt under år 2023 och 2024. I läkemedelspriserna ingår inte förändrat sortiment, merkostnaderna för nya läkemedel, än heller förbättrad kvalitet. Att nya läkemedel ofta kostar mer antas spegla en förbättrad kvalitet och betraktas alltså inte som en prisförändring. Socialstyrelsen prognosticerar en fortsatt mycket snabb ökning av kostnaderna för läkemedel, därmed bör denna prognos hellre tas i beaktning om 7 procent i ökade läkemedelskostnader mellan år 2024 och 2025 (Socialstyrelsens läkemedelsprognos 23-10-27).

Tabell 22. SKR:s prognos för Landstingsprisindex LPIK.

Årlig procentuell förändring

LPIK	2023	2024	2025	2026	2027
LPIK inkl. läkemedel	7,4	4,3	-0,9	0,8	2,9
– Timlön	3,9	3,8	3,5	3,3	3,3
– Socialavgifter	22,5	9,7	-12,3	-5,3	5,4
– Läkemedel	3,2	-0,4	-0,7	-0,7	-0,7
– Förbrukning	4,2	2,9	2,5	2,5	2,5
LPIK exkl. läkemedel	8,0	5,0	-0,9	1,1	3,5

Källa: SKR.

(Ur Cirkulär nr. 24:16, SKR, 2024-02-26)

Nytt pensionsavtal 2023 och hög inflation resulterade i stora öknings av pensionskostnaderna i regionerna 2023, och 2024. Den höga inflationen pressade upp priserna på förbrukningen. Ökningstakten normaliseras under 2024. Efter 2023 antas läkemedelspriserna falla enligt SKR:s prognos.

Tabell 23. SKR:s prognos för Landstingsprisindex LPIK

LPIK	2024	2025	2026	2027	2028
LPIK inkl. läkemedel	4,4	-1,9	2,2	2,3	2,6
– Timlön	3,5	3,7	3,4	3,5	3,5
– Socialavgifter	10,6	-17,3	3,3	1,4	2,8
– Läkemedel	1,2	-1,2	-3,0	-1,0	-0,7
– Förbrukning	2,1	3,0	2,5	2,6	2,6
LPIK exkl. läkemedel	4,9	-2,0	3,1	2,7	3,1

Källa: SKR.

Stora variationer i pensionskostnaderna förklarar svängningarna i LPIK.

Årlig procentuell förändring

LPIK	2024	2025	2026	2027	2028
LPIK exkl. priseffekt av pensioner, inkl. läkemedel	2,9	2,9	2,3	2,6	2,7
– Timlön	3,5	3,7	3,4	3,5	3,5
– Socialavgifter	3,7	3,7	3,4	3,5	3,5
LPIK exkl. priseffekt av pensioner, exkl. läkemedel	3,1	3,5	3,1	3,2	3,2

Källa: SKR.

Minskade kostnader för tjänstepensionerna 2025 resulterar i ett negativt LPIK.

(Ur Cirkulär nr. 25:21, SKR, 2025-04-29)

SKR:s prognos för Landstingsprisindex LPIK, exklusive priseffekt av pensioner och exklusive läkemedel för år 2026 är 3,1 procent, 3,2 procent 2027 och 3,2 procent 2028. Region Jämtland Härjedalen har i nuläget inte tillämpat differentierad uppräkningsmetod för olika kostnadsslag i budgetramtilldelningen. För planperioden 2026–2028 innebär ingen uppräkningsmetod av budgetramar för verksamheten ett krav på att noggrant följa bruttokostnadsökningar. Vilken kan innebära att det blir intressant med en tidig kostnadsprognos för olika kostnadsslag inom regionstyrelse och nämnds verksamhetsplan inför kommande år.

Finansnetto

Den största delen av de finansiella kostnaderna i planen för 2026–2028 avser räntekostnader på pensions-skuld och lån. KPA lämnar prognoser om den finansiella kostnaden för intjänandedelen på pensions-skulden för respektive år. Den finansiella kostnaden för pensioner består av ränte- och basbeloppsuppräkningar. Vid beräkningarna för ränteprognosen på finansiella kostnader avseende lån används antagandet att nuvarande skuldportfölj refinansieras med bindningstider inom ramen för reglementet, men med hänsyn till planerad nettoförändring av total skuldsättningsnivå.

Pensionskostnader

De sociala avgifterna har under senare år uppvisat stora variationer vilket förklaras av stora svängningar i pensionskostnaderna. Det nya pensionsavtalet, AKAP-KR, började gälla från och med den 1 januari 2023. De tillfälligt höga pensionskostnaderna under år 2023 och 2024 förklaras till mindre del av det nya pensionsavtalet, men till större del av ökad inflation, högt prisbasbelopp och andra förhållanden. Sociala avgifterna antas återgå till en mer normal nivå från och med år 2025.

Tabell 24. Sociala avgifter 2022–2027.

Regioner (procent av lönesumman)	2022	2023	2024	2025	2026	2027
Arbetsgivaravgifter enligt lag	31,42	31,42	31,42	31,42	31,42	31,42
Avtalsförsäkringar	0,13	0,13	0,20	0,20	0,20	0,20
Kollektivavtalad pension	13,67	20,73	25,59	17,00	14,20	12,80
Summa PO-pålägg	45,22%	52,28%	57,21%	48,62%	45,82%	44,42%

Den höga inflationstakten i ekonomin 2023 resulterade i ett högt prisbasbelopp för år 2024 vilket innebar höga pensionskostnader. För år 2024 blir inflationen lägre och prisbasbeloppet ökar i långsammare takt, vilket leder till minskade pensionskostnader. Dock så blir inflationstakten i juni 2024 underlag för prisbasbeloppet och pensionskostnaderna år 2025, så osäkerheten för den årliga utvecklingen för åren som följer är stor.